

体长 9mm。

雄性 头顶三角小，黑色，具同色毛；额黑色，沿眼缘及两侧密覆白色粉被，额前方中央裸，光亮；颜喙亮黑色，两侧下方具黄褐色条斑。触角基部2节褐色，第3节黄褐色，芒具微毛，黄褐色，端部色暗。中胸背板亮黑色，毛黄色，肩胛密覆白色粉被，侧缘及中侧片后缘具少许黑鬃；侧板同背板；小盾片黄褐色，毛黄色；下腋瓣和平衡棒淡黄色，端部褐色。腹部黄褐色，后缘黑色，中部狭，两侧向上扩展，背板毛黄色。足基节、转节、腿节黑色，腿节端部、胫节及跗节黄色，胫节中部具黑环；足毛大部分粗短，黑色，腿节腹面具黄色长毛。翅淡黄色。

雌性 较雄性光亮，额覆黄色粉被。

检查9号标本：

四川(峨眉山, 1957.VIII.27, 黄克仁, 1957.IX.17, 卢佑才, 2个; 1800-2000m, 1957.III.25-VIII.20, 4个、卧龙, 3250m, 1983.VIII.9, 1个、灌县, 700-1600m, 1963.IV.24, 1个; 万县, 1200m, 1994.V.28, 1个)。

分布 四川; 蒙古国, 原苏联; 欧洲。

(347) 台湾鼻颜蚜蝇 *Rhingia formosana* Shiraki, 1930 (图 272, 图版 V: 7)

Rhingia formosana Shiraki, 1930: 431; Knutson *et al.*, 1975: 331; Huang *et al.*, 1996: 175.

体长 6-9mm。

雄性 头顶和额黑色，头顶三角被黑色直立毛；额覆褐黄色粉被；颜喙黄褐色或红黄色，眼缘密覆黄色粉被；颊宽，黄黑色至黑色；后头极狭，上部被1排直立黑毛。两复眼连线长。触角红黄色，第3节端部黄褐色；芒黄褐色。中胸背板黑色，被很短的黑色毛，覆灰褐色粉被，具亮黑色纵条；侧板黑色，覆灰色粉被，被黄白色毛，混有少许黑色毛；小盾片黑色，略具光泽，末端黄褐色，边缘具粗大的黑鬃。腹部亮黑色，第1节黄褐色，第2-4节各具红黄或红褐色长方形横斑，背板基部两侧被白毛。足黄褐至红黄色，翅透明，翅痣黄色。平衡棒基部黄褐色，端部淡黑色。腋瓣淡黑色。

雌性 基节、转节、腿节基部及胫节中部或多或少黑色，跗节背面黑或黑褐色。

共检查60号标本：

北京(小龙门, 1991.V.20, 1个)、内蒙古(苏格河, 1957.VI.23, 1个)、黑龙江(宁安, 1974.IX.1, 1个)、福建(黄岗山, 1981.VI.15, 2个)、湖北(神农架, 1700m, 1984.VI.29, 1个, 1300m, 1994.V.5, 1个; 武当山, 1600m, 1984.V.31, 1个)、四川(贡嘎山, 2350m, 1983.VI.4-5, 2个; 峨眉山, 800-2000m, 1957.IV.4-VIII.6, 24个, 1800-2100m, 1955.VI.24, 1个, 1986.IV.4, 2个; 巫山梨子坪, 1500m, 1993.VII.5, 2个; 万县王二包, 1200m, 1993.VII.12, 3个; 南坪九寨沟, 2000m, 1987.IX.18, 1个)、云南(思茅, 1700m, 1957.IV.5,

1 个; 瑞丽, 1981.V.4, 1 个; 澜沧, 1981.IV.20, 1 个)、西藏(墨脱旁辛, 1150-1350m, 1982.XII.9-11, 1 个)、陕西(周至, 2500-4000m, 1999.VI.21, 1 个、佛坪, 1900-2100m, 1998.VII.24, 1 个; 留坝 1500-1650m, 1998.VII.22, 1 个、秦岭, 1961.VIII, 1 个)、甘肃(康县, 1400m, 1998.VI.29, 1 个; 文县, 2000-2350m, 1998.VI.29, 6 个)、新疆(南山, 1979.IX.18, 1 个)。

分布 北京、内蒙古、黑龙江、福建、湖北、四川、云南、西藏、陕西、甘肃、新疆、台湾。

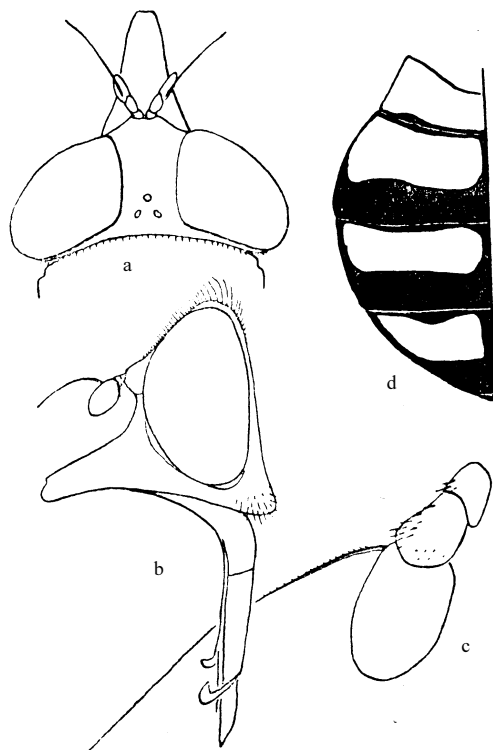


图 272 台湾鼻颜蚜蝇 *Rhingia formosana* Shiraki (仿 Shiraki, 1930)

a. 头 (背面观) (head in dorsal view) b. 头 (侧面观) (head in lateral view) c. 触角 (antenna) d. 腹部 (背面观) (abdomen in dorsal view)

(348) 亮黑鼻颜蚜蝇 *Rhingia laevigata* Loew, 1858 (图 273, 图版 V: 9)

Rhingia laevigata Loew, 1858: 107; Peck, 1988: 125; Huang *et al.*, 1996: 175.

Rhingia apicalis Matsumura, 1905: 97.

体长 7-8.5mm。

雄性 头棕红色, 仅头顶三角黑色, 被同色毛; 颊黑褐色; 后头上部被黑长毛; 触